

# Information

## Sécurité dans l'utilisation de bouteilles de plongée.

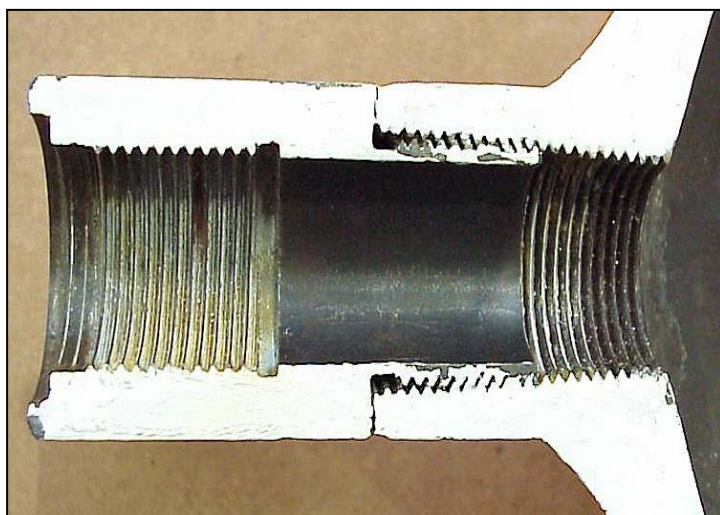
Instructions qui peuvent sauver des vies

Les bouteilles de plongée doivent être utilisées correctement, entretenues soigneusement et équipées d'accessoires adéquats. Ce n'est qu'à ces conditions que la sécurité de l'utilisateur et une longue durée de vie des bouteilles peuvent être garanties. Dans cette documentation vous trouvez les instructions et les informations les plus importantes relatives à trois thèmes principaux.

### 1. Filetages corrects des bouteilles et des robinetteries

Les goulots des bouteilles de plongée sont équipées soit de filetage M25 ou soit de filetage R 3/4". Malheureusement en raison des dimensions proches de ces deux types de filetage, il y a toujours des confusions qui entraînent des accidents en partie avec des conséquences fatales. C'est pour ça qu'il est important de respecter les points suivants:

Filetage du robinet	M25	R 3/4"	M25
	avec	avec	avec
Filetage du goulot	M25	R 3/4"	R 3/4"
	= o.k.	= o.k.	= <b>Danger!</b>



Un exemple tiré de la pratique: Un adaptateur avec filetage extérieur cylindrique a été vissé dans un filetage intérieur conique. Lors de la mise en service de la bouteille il y existe un risque que la liaison des deux filetages ne résistent pas aux sollicitations et que l'adaptateur se détache comme un projectile. **En principe les manipulations sur des bouteilles de gaz ne sont pas permises.**

Aujourd'hui de nombreux fabricants poinçonnent la désignation du filetage sur la bouteille pour permettre à l'exploitant de le contrôler. En cas d'omission, Cet estampage de désignation du filetage est effectué lors de la prochaine inspection périodique.

Vous trouvez ce poinçon de 4 mm de hauteur au minimum, bien visible, sur l'ogive de la bouteille. Pour des raisons de simplification, il est renoncé à l'indication de la désignation complète.

## 2. Recommandations pour une utilisation sûre des bouteilles de plongée

**Les 2 illustrations montrent des exemples de ce qu'il peut se produire lorsque des bouteilles de plongée ne sont pas utilisées correctement. C'est la raison pour laquelle les instructions qui suivent sont d'importance vitale pour les plongeurs.**



**Corrosion sur une grande partie de la surface d'une bouteille de plongée**



**Corrosion dans le fond d'une bouteille de plongée.**

- respecter les délais d'épreuves officielles
- utiliser le filetage de robinetterie correspondant à celui de la bouteille
- En aucun cas dépasser la pression de remplissage maximale.
- ne gonfler qu'avec de l'air propre et sec
- entretien régulier des robinetteries, des tuyaux, des détendeurs et autres accessoires par le spécialiste
- après des plongées en mer ou avant des pauses de longue durée, bien rincer les bouteilles à l'eau chaude (pas d'eau salée) à l'intérieur et à l'extérieur
  - enlever le culot en caoutchouc
  - bien sécher la bouteille
- ne pas vider complètement la bouteille avant un long stockage: une légère surpression évite l'infiltration d'humidité à l'intérieur de la bouteille
- l'humidité déjà infiltrée - p.ex. par le gonflage avec de l'air humide - provoque une corrosion en dépit de la surpression d'air.
- ne pas exposer les bouteilles à la chaleur.
- stocker les bouteilles debout en un endroit sec.




### 3. Prescriptions et déroulement des contrôles de bouteilles de plongée

Tous les 5 ans une épreuve hydraulique périodique est réalisée. Celle-ci comprend un contrôle visuel intérieur et extérieur ainsi qu'un essai de pression à la pression d'épreuve prescrite. Entre deux épreuves périodiques, un examen visuel à lieu après deux ans et demi. Les bouteilles pour life-jackets et les bouteilles Nitrox sont traitées de la même manière.

Les bouteilles doivent être remises à l'organisme de contrôle correctement nettoyées (à l'extérieur et à l'intérieur) et, si possible, sans accessoires. Les bouteilles encrassés, respectivement rouillées, seront nettoyées et les frais correspondants facturés.

Une fois l'épreuve réussie, la bouteille est poinçonnée et une attestation délivrée.

#### Types de poinçons:

épreuve hydraulique	examen visuel	bouteille à éliminer
 <p>La bouteille répond aux exigences. Elle est homologuée jusqu'au prochain examen visuel. A la gauche du poinçon est frappée la date (aa/mm) de l'épreuve, à sa droite la date (aa/mm) du prochain examen visuel.</p>	 <p>La bouteille répond aux exigences. Elle est homologuée jusqu'à la prochaine épreuve hydraulique. A la gauche du poinçon est frappée la date (aa/mm) de l'examen visuel, à sa droite la date (aa/mm) du prochain épreuve hydraulique.</p>	 <p>La bouteille présente des graves défauts et ne doit plus être utilisée. Les poinçons des épreuves sont biffés et la date de l'élimination (aa/mm) est frappée à la gauche du A.</p>
